

ИЗВЕЩЕНИЕ

о предоставлении земельного участка для индивидуального жилищного строительства по адресу: Российская Федерация, Архангельская область, городской округ «Котлас», город Котлас, улица Антоновская

Администрация городского округа Архангельской области «Котлас», в связи с поступившим заявлением физического лица, в соответствии со статьей 39.18 Земельного кодекса Российской Федерации от 25 октября 2001 года № 136-ФЗ, извещает о возможности предоставления земельного участка с условным номером :ЗУ1, государственная собственность на который не разграничена, в кадастровом квартале 29:24:020104, площадью 1136 кв. м., адрес: Российская Федерация, Архангельская область, городской округ «Котлас», город Котлас, улица Антоновская, вид разрешенного использования: для индивидуального жилищного строительства, категория земель: земли населенных пунктов, территориальная зона – Зона застройки индивидуальными жилыми домами (Ж1.1).

Образование земельного участка с условным номером :ЗУ1 предусматривается на основании схемы расположения земельного участка или земельных участков на кадастровом плане территории.

Граждане, заинтересованные в предоставлении земельного участка, имеют право в течение 30 (тридцати) дней со дня опубликования и размещения извещения подать заявление о намерении участвовать в аукционе.

Способы подачи заявления:

- на адрес электронной почты: kotlas.main@yandex.ru;
- почтовым отправлением на адрес: 165300, Архангельская обл., г. Котлас, пл. Советов, д. 3, Администрация городского округа Архангельской области «Котлас»;
- лично по адресу: 165300, Архангельская обл., г. Котлас, пл. Советов, д. 3, каб. 104-а (здание администрации городского округа «Котлас»), время приема: с понедельника по четверг: с 08:30 до 17:00, в пятницу: с 08:30 до 15:30 (возможны изменения во времени приема).

Дата и время начала приема заявлений: 23 января 2025 года с 08:30.

Дата и время окончания приема заявлений: 21 февраля 2025 года до 17:00 (при личном обращении в администрацию городского округа «Котлас» – до 15:30).

Ознакомится со схемой расположения земельного участка на бумажном носителе можно в Отделе по земельным отношениям Комитета по управлению имуществом администрации городского округ «Котлас» по адресу: Архангельская обл., г. Котлас, пл. Советов, д. 3, каб. 311, время приема по вторникам: с 09:00 до 12:30.

Настоящее извещение подлежит опубликованию в официальном периодическом печатном издании – газете «Новый Котлас», размещению на официальном сайте администрации городского округа Архангельской области «Котлас» в информационно – телекоммуникационной сети «Интернет» (<https://kotlas29.gosuslugi.ru/>) и на официальном сайте Российской Федерации (<https://torgi.gov.ru>).

(наименование документа об утверждении, включая наименования органов государственной власти или органов местного самоуправления, принявших решение об утверждении схемы или подписавших соглашение о перераспределении земельных участков)

от _____ № _____

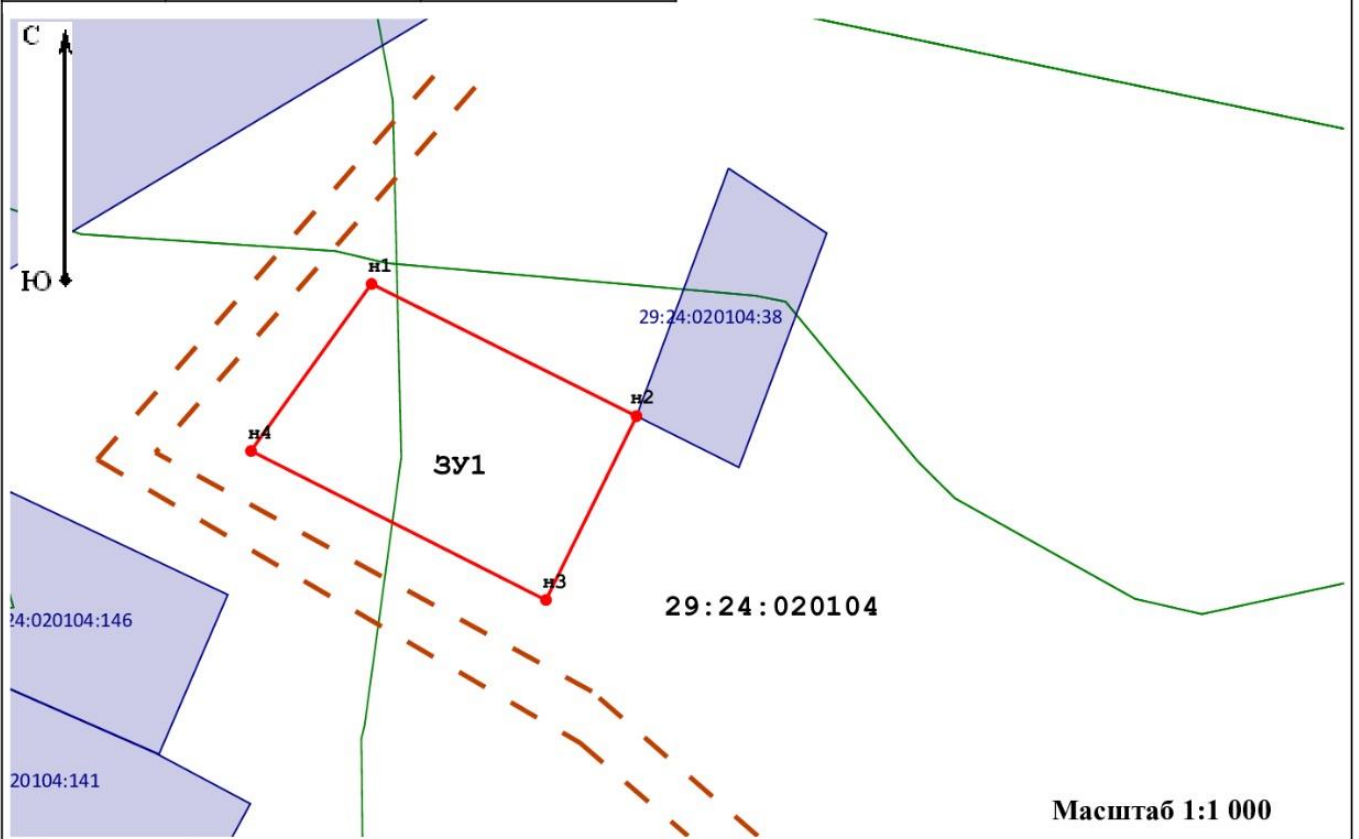
Схема расположения земельного участка или земельных участков на кадастровом плане территории

Система координат: МСК 29, зона 3

Условный номер земельного участка _____
 (указывается в случае, если предусматривается образование двух и более земельных участков)

Площадь земельного участка _____ 1 136 _____ м²
 (указывается проектная площадь образуемого земельного участка, вычисленная с использованием технологических и программных средств, в том числе размещенных на официальном сайте федерального органа исполнительной власти, уполномоченного Правительством Российской Федерации на осуществление государственного кадастрового учета, государственной регистрации прав, ведение Единого государственного реестра недвижимости и предоставление сведений, содержащихся в Едином государственном реестре недвижимости, в информационно-телекоммуникационной сети "Интернет" (далее - официальный сайт), с округлением до 1 квадратного метра. Указанное значение площади земельного участка может быть уточнено при проведении кадастровых работ не более чем на десять процентов)

Обозначение характерных точек границ	Координаты		Обозначение характерных точек границ	Координаты	
	(указываются в случае подготовки схемы расположения земельного участка с использованием технологических и программных средств, в том числе размещенных на официальном сайте. Значения координат, полученные с использованием указанных технологических и программных средств, указываются с округлением до 0,01 метра)			(указываются в случае подготовки схемы расположения земельного участка с использованием технологических и программных средств, в том числе размещенных на официальном сайте. Значения координат, полученные с использованием указанных технологических и программных средств, указываются с округлением до 0,01 метра)	
	X	Y		X	Y
н1	285 976,45	3 543 672,83	н4	285 954,23	3 543 656,73
н2	285 958,87	3 543 708,20	н1	285 976,45	3 543 672,83
н3	285 934,40	3 543 696,12			



Масштаб 1:1 000

Условные обозначения:

- вновь образованная часть границы, сведения о которой достаточны для определения ее местоположения
- характерная точка нового земельного участка
- проход, проезд
- номер кадастрового квартала
- границы земельного участка, сведения о которых содержатся в ЕГРН
- граница кадастрового квартала
- обозначение образуемого земельного участка
- кадастровый номер земельного участка, сведения о котором содержатся в ЕГРН