

**АДМИНИСТРАЦИЯ
ГОРОДСКОГО ОКРУГА
АРХАНГЕЛЬСКОЙ ОБЛАСТИ «КОТЛАС»**

ПО С Т А Н О В Л Е Н И Е

от «22» декабря 2023 г. № 3109

г. КОТЛАС

**Об установлении публичных сервитутов для эксплуатации существующего
объекта электросетевого хозяйства «КЛ-10кВ Котлас-Больничный городок»**

Рассмотрев ходатайство ПАО «Россети Северо-Запад» от 23 ноября 2023 года № СН/1497-23, руководствуясь статьями 23, 39.23, пунктом 1 статьи 39.37, пунктом 4 статьи 39.38, статьями 39.39, 39.40, 39.41, 39.43, 39.45, 39.50 Земельного кодекса Российской Федерации от 25 октября 2001 года № 136-ФЗ, статьями 3.3, 3.6 Федерального закона от 25 октября 2001 года № 137-ФЗ «О введении в действие Земельного Кодекса Российской Федерации», Федеральным законом от 13 июля 2015 года № 218-ФЗ «О государственной регистрации недвижимости», Правилами землепользования и застройки городского округа Архангельской области «Котлас», утвержденными постановлением Министерства строительства и архитектуры Архангельской области от 14 июня 2023 года № 28-п, информацией, опубликованной на официальном сайте администрации городского округа Архангельской области «Котлас», в официальном печатном издании-газете «Новый Котлас» от 6 декабря 2023 года № 91 (656), статьями 34, 37 Устава городского округа «Котлас», администрация городского округа «Котлас» **п о с т а н о в л я е т:**

1. Установить в пользу публичного акционерного общества «Россети Северо-Запад» (ОГРН: 1047855175785, ИНН: 7802312751) публичный сервитут общей площадью 3158 кв. м. с целью эксплуатации объекта электросетевого хозяйства «КЛ-10кВ Котлас-Больничный городок» в отношении:

- части земельного участка с кадастровым номером 29:24:040105:58, адрес: установлено относительно ориентира, расположенного в границах участка. Ориентир подъездной железнодорожный путь. Почтовый адрес ориентира: обл. Архангельская, г. Котлас, ул. Кузнецова, дом 20;

- части земельного участка с кадастровым номером 29:24:040105:2847, адрес: Российская Федерация, Архангельская область, городской округ «Котлас», проспект Мира;

- части земельного участка с кадастровым номером 29:24:040105:29, адрес: обл. Архангельская, г. Котлас, ул. Конституции, дом 20;

- части земельного участка с кадастровым номером 29:24:040105:64, адрес: обл. Архангельская, г. Котлас, пр. Мира, 36;

- части земельного участка с кадастровым номером 29:24:040105:69, адрес: обл. Архангельская, г. Котлас, пр-кт Мира;

- части земельного участка с кадастровым номером 29:24:040105:70, адрес: установлено относительно ориентира «около гл. корпуса больницы», расположенного в границах участка, адрес ориентира: обл. Архангельская, г. Котлас, просп. Мира;

- части земельного участка с кадастровым номером 29:24:040105:74, адрес: установлено относительно ориентира «около гл. корпуса больницы», расположенного в границах участка, адрес ориентира: обл. Архангельская, г. Котлас, просп. Мира;

- земель кадастрового квартала 29:24:040105.

2. Утвердить границы публичного сервитута согласно прилагаемому графическому описанию местоположения границ публичного сервитута.

3. Сервитут устанавливается на срок 49 лет с момента внесения сведений о нем в Единый государственный реестр недвижимости.

4. Публичный сервитут для эксплуатации объекта электросетевого хозяйства устанавливается с целью электроснабжения населения городского округа «Котлас» Архангельской области.

5. Порядок установления зон с особыми условиями использования территорий и содержание ограничений прав на земельные участки в границах таких зон установлен постановлением Правительства Российской Федерации от 24 февраля 2009 № 160 «О порядке установления охранных зон объектов электросетевого хозяйства и особых условий использования земельных участков, расположенных в границах таких зон».

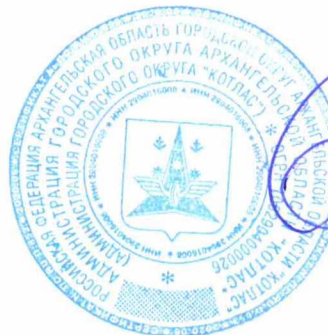
6. Владелец публичных сервитутов обязан привести земельные участки в состояние, пригодное для его использования в соответствии с разрешенным использованием, в срок не позднее чем три месяца после завершения его эксплуатации.

7. Владелец публичных сервитутов обязан снести объекты, размещенные им на основании публичных сервитутов, и осуществить при необходимости рекультивацию земельных участков в срок не позднее, чем шесть месяцев с момента прекращения публичного сервитута.

8. Настоящее постановление подлежит официальному опубликованию в периодическом печатном издании – газете «Новый Котлас» и размещению на официальном сайте администрации городского округа Архангельской области «Котлас» в информационно - телекоммуникационной сети «Интернет».

9. Комитету по управлению имуществом городского округа «Котлас» после наличия всей необходимой документации направить постановление в орган регистрации прав для внесения в Единый государственный реестр недвижимости сведений о границах публичного сервитута.

Глава городского
округа «Котлас»



Д.Д. Шевела

Схема расположения границ публичного сервитута объекта электросетевого хозяйства:
«КЛ-10кВ Котлас-Больничный городок», расположенного по адресу:
Архангельская область, г.Котлас

УТВЕРЖДЕНА

Площадь испрашиваемого публичного сервитута 3158 кв.м.

Каталог координат: Приложение 1 на 2 листах

Система координат: МСК-29, зона 3

Кадастровые номера земельных участков, в отношении которых испрашивается публичный сервитут:
29:24:040105:58, 29:24:040105:2847, 29:24:040105:29, 29:24:040105:64, 29:24:040105:69, 29:24:040105:70,
29:24:040105:74, земли кадастрового квартала: 29:24:040105

Постановлением администрации
городского округа "Котлас"

от 22 декабря 2023 г. № 3109

Схема расположения выносных листов



Масштаб 1:5000

Условные обозначения:

- проектные границы публичного сервитута;
- номер и граница кадастрового квартала;

Схема расположения границ публичного сервитута объекта электросетевого хозяйства:
 «КЛ-10кВ Котлас-Больничный городок», расположенного по адресу:
 Архангельская область, г.Котлас

Лист 1



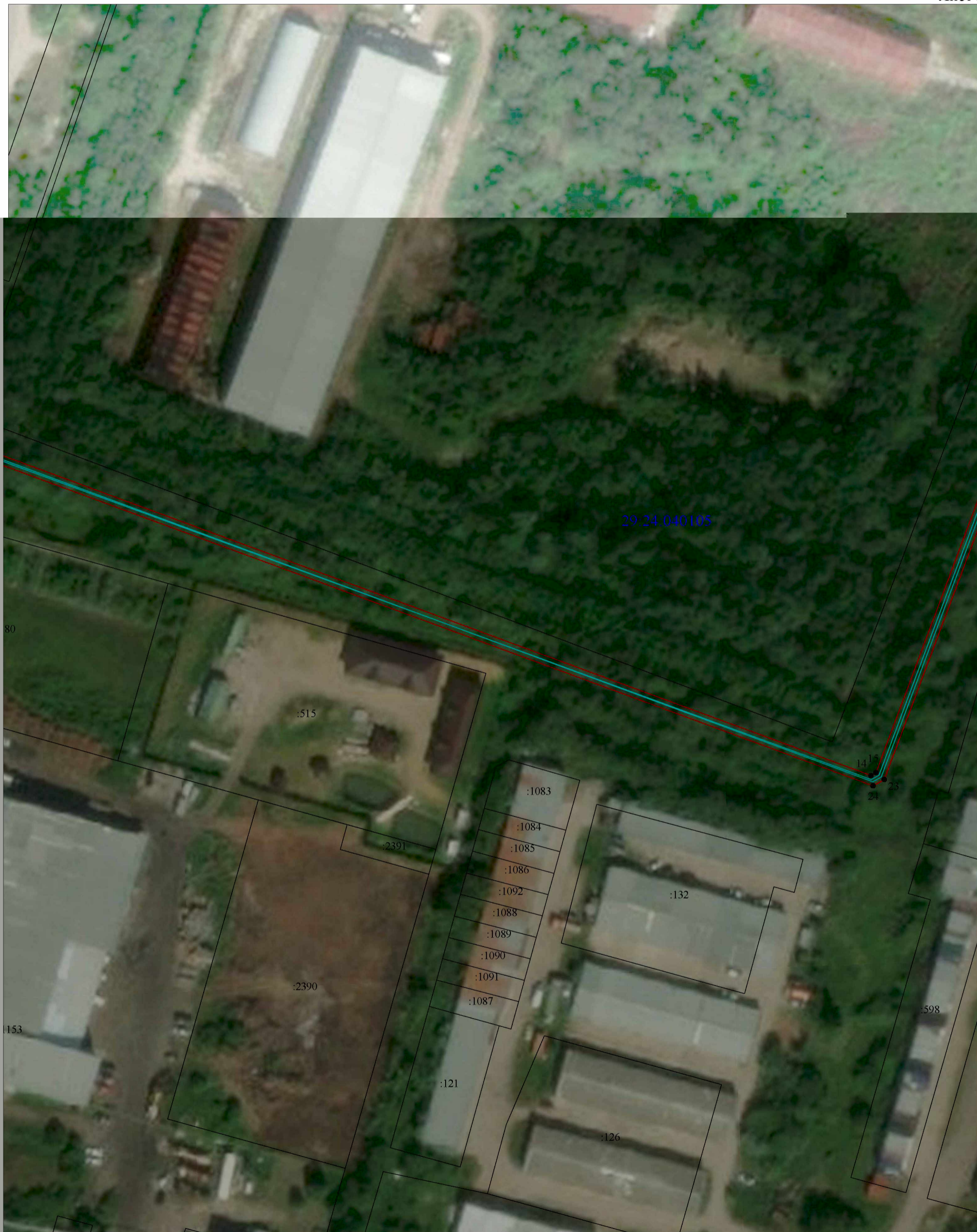
Масштаб 1:1 000

Условные обозначения:

- - проектные границы публичного сервитута;
- - обозначение границы объекта электросетевого хозяйства;
- :149 - границы и кадастровый номер земельного участка сведения о котором содержатся в ЕГРН;
- 29:24:040105 - номер и граница кадастрового квартала;
- 1 - обозначение и номер характерной точки проектных границ публичного сервитута;
- :4322(1) - обозначение контура многоконтурного земельного участка.

Схема расположения границ публичного сервитута объекта электросетевого хозяйства:
«КЛ-10кВ Котлас-Больничный городок», расположенного по адресу:
Архангельская область, г.Котлас

Лист 2



Масштаб 1:1 000

Условные обозначения:

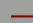


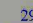


-  - проектные границы публичного сервитута;
-  - обозначение границы объекта электросетевого хозяйства;
-  :149 - границы и кадастровый номер земельного участка сведения о котором содержатся в ЕГРН;
-  29:24:040105 - номер и граница кадастрового квартала;
-  1 - обозначение и номер характерной точки проектных границ публичного сервитута;
-  :4322(1) - обозначение контура многоконтурного земельного участка.

Схема расположения границ публичного сервитута объекта электросетевого хозяйства:
«КЛ-10кВ Котлас-Больничный городок», расположенного по адресу:
Архангельская область, г.Котлас

Лист 3



Масштаб 1:1 000

Условные обозначения:

- - проектные границы публичного сервитута;
- - обозначение границы объекта электросетевого хозяйства;
- :149 - границы и кадастровый номер земельного участка сведения о котором содержатся в ЕГРН;
- 29:24:040105 - номер и граница кадастрового квартала;
- 1 ● - обозначение и номер характерной точки проектных границ публичного сервитута;
- :4322(1) - обозначение контура многоконтурного земельного участка.

**Каталог координат границ публичного сервитута
объекта электросетевого хозяйства: "КЛ-10кВ Котлас-Больничный городок"**

Площадь публичного сервитута: 3158 кв.м.		
Метод определения координат: Метод спутниковых геодезических измерений (определений)		
Система координат: МСК - 29, зона 3		
Средняя квадратичная погрешность определения координат характерных точек контура (Mt) = 0,10 м		
Обозначение характерных точек границ	Координаты, м	
	X	Y
1	2	3
1	284682,95	3540538,21
2	284701,6	3540533,74
3	284695,74	3540538,5
4	284697,2	3540540,28
5	284707,32	3540532,01
6	284728,82	3540523
7	284738,74	3540489,02
8	284739,68	3540482,82
9	284737,7	3540482,52
10	284736,78	3540488,59
11	284727,18	3540521,52
12	284706,5	3540530,19
13	284683,24	3540535,77
14	284683,5	3540531,15
15	284655,98	3540522,75
16	284656,35	3540521,23
17	284652,48	3540520,31
18	284652,16	3540521,65
19	284570,86	3540499,5
20	284571,12	3540498,61
21	284567,4	3540497,58
22	284567,02	3540498,92
23	284567,21	3540499,94
24	284567,35	3540500,02
25	284567,6	3540501,42
26	284568,89	3540501,82
27	284569,01	3540502,27
28	284586,38	3540507,4
29	284654,55	3540527,56
30	284680,99	3540534,85
31	284680,86	3540537,07
32	284661,67	3540611,17
33	284653,84	3540609,14
34	284648,05	3540631,5
35	284681,03	3540640,05
36	284663,63	3540703,76
37	284572,35	3540951,77
38	284574,05	3540954,79
39	284946,98	3541094,65
40	284959,63	3541098,17
41	284960,81	3541100,02
42	284948,9	3541150,63
43	284951,44	3541151,25
44	284962,95	3541099,7
45	284961,13	3541096,81
46	284575,93	3540952,57
47	284575,14	3540951,19
48	284665,89	3540704,75
49	284684,17	3540638,49
50	284650,86	3540629,85

51	284655,49	3540611,95
52	284663,32	3540613,97
1	284682,95	3540538,21
53	284671,46	3540530,14
54	284654,03	3540525,32
55	284654,17	3540524,91
53	284671,46	3540530,14
56	284652,07	3540524,57
57	284645,97	3540522,81
58	284652,25	3540524,43
59	284652,2	3540524,52
56	284652,07	3540524,57