



**АДМИНИСТРАЦИЯ
ГОРОДСКОГО ОКРУГА
АРХАНГЕЛЬСКОЙ ОБЛАСТИ «КОТЛАС»**

ПО С Т А Н О В Л Е Н И Е

от «16» марта 2023 г. № 581

г. КОТЛАС

**Об установлении публичных сервитутов в целях
эксплуатации и реконструкции существующих объектов электросетевого хозяйства**

Рассмотрев ходатайство ПАО «Россети Северо-Запад» руководствуясь статьями 23, 39.23, пунктом 1 статьи 39.37, пунктом 4 статьи 39.38, статьями 39.39, 39.40, 39.41, 39.43, 39.45, 39.50 Земельного кодекса Российской Федерации от 25 октября 2001 года №36-ФЗ, статьями 3.3, 3.6 Федерального закона от 25 октября 2001 года №137-ФЗ «О введении в действие Земельного Кодекса Российской Федерации», Федеральным законом от 13 июля 2015 года №218-ФЗ «О государственной регистрации недвижимости», постановлением Правительства Российской Федерации от 24 февраля 2009 года №160 «О порядке установления охранных зон электросетевого хозяйства и особых условий использования земельных участков, расположенных в границах таких зон», Правилами землепользования и застройки городского округа Архангельской области «Котлас», утвержденными постановлением Министерства строительства и архитектуры Архангельской области от 25 июня 2020 года №57-н, информацией, опубликованной на официальном сайте администрации городского округа Архангельской области «Котлас», в официальном печатном издании- газете «Новый Котлас» от 27 января 2023 года №6(571), статьями 34, 37 Устава городского округа «Котлас», администрация городского округа «Котлас» п о с т а н о в л я е т:

1. Утвердить границы публичного сервитута и установить публичный сервитут в целях эксплуатации и реконструкции существующих объектов электросетевого хозяйства:

- 1.1 ВЛ-0.4кВ с ТП 141 «Школа, гараж,котельная», общей площадью 817 кв.м.;
- 1.2 КЛ-10кВ ТП-59 - РПМТС, общей площадью 1177 кв.м.;
- 1.3 КЛ-10кВ ТП-36 - ВЛ-6, общей площадью 404 кв.м.;
- 1.4 КЛ-10кВ ТП-61 - ТП-47, общей площадью 1533 кв.м.;
- 1.5 КЛ-10 кв ТП-22-81 Володарского 106, общей площадью 712 кв.м.;

согласно схемам расположения границ публичных сервитутов, прилагаемых к настоящему постановлению (Приложение №2).

2. Определить обладателем публичного сервитута - публичное акционерное общество «Россети северо-Запад» (ПАО «Россети Северо-Запад»), ИНН 7802312751, КПП 781001001, ОГРН 1047855175785, юридический адрес: г. Санкт - Петербург, пл. Конституции, д. 3, литер А, помещ. 16Н, дата регистрации: 23 декабря 2004 года Межрайонная инспекция Федеральной налоговой службы № 15 по Санкт - Петербургу, адрес электронной почты: post@mrsksevzap.ru, далее - обладатель публичного сервитута.

3. Цель установления публичного сервитута – эксплуатация и реконструкция существующих объектов электросетевого хозяйства.

Право собственности на объект электросетевого хозяйства у обладателя публичного сервитута возникло до 01 сентября 2018 года, что подтверждено договором о присоединении б/н от 29.10.2007 г., передаточным актом б/н от 14.09.2007 г., инвентарной описью основных средств для учета в передаточном акте на 30.06.2007 г.

4. Сервитут устанавливается на срок 49 лет с момента внесения сведений о нем в Единый государственный реестр недвижимости.

5. В течение всего срока действия публичного сервитута использование земельных участков (их частей) и (или) расположенных на них объектов недвижимости будет затруднено только при предотвращении или устранении аварийных ситуаций. Капитальный ремонт объектов электросетевого хозяйства проводится с предварительным уведомлением собственников (землепользователей, землевладельцев, арендаторов) земельных участков один раз в двенадцать лет (продолжительность зависит от объема работ).

6. Выполнение работ при осуществлении публичного сервитута осуществляется по графику и в сроки, установленные разделом IV правил установления охранных зон объектов электросетевого хозяйства и особых условий использования земельных участков, расположенных в границах таких зон, утвержденных постановлением Правительства Российской Федерации от 24 февраля 2009 года № 160.

7. Необходимость установления публичного сервитута обоснована: электроснабжение населения городского округа Архангельской области «Котлас».

8. Обладатель публичного сервитута обязан снести объекты, размещенные им на основании публичного сервитута, и осуществить при необходимости рекультивацию земельного участка в срок не позднее, чем шесть месяцев с момента прекращения публичного сервитута.

9. Настоящее постановление подлежит официальному опубликованию в периодическом печатном издании – газете «Новый Котлас» и размещению на официальном сайте администрации городского округа Архангельской области «Котлас» в информационно - телекоммуникационной сети «Интернет».

10. Комитету по управлению имуществом городского округа «Котлас» после наличия всей необходимой документации направить постановление в орган регистрации прав для внесения в Единый государственный реестр недвижимости сведений о границах публичного сервитута.

Глава городского
округа «Котлас»

С.Ю. Дейнеко

ПРИЛОЖЕНИЕ №1
к постановлению
администрации городского округа
Архангельской области «Котлас»
от «16» марта 2023 года № 581


**Перечень земельных участков, в отношении которых принято решение установить
публичные сервитуты**

Адрес или иное описание местоположения земельного участка (участков), в отношении которого испрашивается публичный сервитут	Кадастровый номер
«ВЛ-0.4кВ с ТП 141 «Школа, гараж, котельная»», площадью 817 кв.м.	
обл. Архангельская, г. Котлас, ул. Маяковского, дом 1, фл. 1	29:24:030205:1
обл. Архангельская, г. Котлас, ул. Гагарина, дом 58	29:24:030205:3
обл. Архангельская, г. Котлас, ул. Гагарина, дом 60	29:24:030205:4
обл. Архангельская, г. Котлас, ул. Мелентьева, 16-б, корпус 2	29:24:030205:40
Архангельская область, г. Котлас, ул. Маяковского, 1-г	29:24:030205:1820
Архангельская область, г. Котлас, ул. Мелентьева, д. 16-б, корп. 3	29:24:030205:1867
Земли кадастрового квартала 29:24:030205 согласно схеме расположения границ публичного сервитута	
«КЛ-10кВ ТП-59 - РПМТС», площадью 1 177 кв.м.	
обл. Архангельская, г. Котлас, ул. Невского, 18-г	29:24:030208:4
установлено относительно ориентира, расположенного в границах участка. Ориентир здание. Почтовый адрес ориентира: обл. Архангельская, г. Котлас, пр-кт Мира, дом 37-а	29:24:030208:9
Архангельская область, г. Котлас, ул. Кузнецова, д.9	29:24:030208:77
Архангельская область, г. Котлас, ул. Невского, д. 20-а	29:24:030208:1475
обл. Архангельская, г. Котлас, ул. Кедрова, 4-а	29:24:030210:11
установлено относительно ориентира, расположенного в границах участка. Ориентир здание. Почтовый адрес ориентира: обл. Архангельская, г. Котлас, ул. Кедрова, дом 2 а	29:24:030210:17
Архангельская область, г. Котлас, ул. Кузнецова, д. 6	29:24:030210:66
Архангельская область, г. Котлас, ул. Кедрова, д. 4	29:24:030210:95
Земли кадастровых кварталов 29:24:030208, 29:24:030210 согласно схеме расположения границ публичного сервитута	
«КЛ-10кВ-6кВ ТП-9 - ТП-5», площадью 404 кв.м.	
установлено относительно ориентира, расположенного в границах участка. Ориентир	29:24:040105:144

«незавершенный строительством объект». Почтовый адрес ориентира: обл. Архангельская, г. Котлас, ул. Кузнецова, дом 19, корпус 3	
обл. Архангельская, г. Котлас, ул. Кузнецова	29:24:040105:145
Архангельская область, городской округ "Котлас", г. Котлас, ул. Кузнецова	29:24:040105:1153
Архангельская область, городской округ "Котлас", г. Котлас, ул. Кузнецова	29:24:040105:1154
Земли кадастрового квартала 29:24:040105 согласно схеме расположения границ публичного сервитута	
«КЛ-10кВ ТП-61 - ТП-47», площадью 1533 кв.м.	
установлено относительно ориентира, расположенного в границах участка. Ориентир здание. Почтовый адрес ориентира: обл. Архангельская, г. Котлас, ул. Октябрьская, дом 62	29:24:030203:3
обл. Архангельская, г. Котлас, ул. Октябрьская, 62-б	29:24:030203:8
обл. Архангельская, г. Котлас, ул. Октябрьская, 39-а	29:24:030203:32
обл. Архангельская, г. Котлас, ул. Октябрьская, 41	29:24:030203:40
обл. Архангельская, г. Котлас, ул. Октябрьская, дом 33	29:24:030203:44
установлено относительно ориентира, расположенного в границах участка. Ориентир жилой дом. Почтовый адрес ориентира: обл. Архангельская, г. Котлас, ул. Октябрьская, дом 62а	29:24:030203:86
установлено относительно ориентира, расположенного в границах участка. Ориентир «жилой дом». Почтовый адрес ориентира: обл. Архангельская, г. Котлас, ул. Октябрьская, дом 39	29:24:030203:122
Архангельская область, г. Котлас, ул. Октябрьская, д. 49	29:24:030203:166
обл. Архангельская, р-н Котласский, г. Котлас, ул. Ленина, 4	29:24:030207:16
обл. Архангельская, г. Котлас, ул. Толстого, 3	29:24:030207:65
Архангельская область, г. Котлас, ул. Ленина, 4	29:24:030207:85
установлено относительно ориентира, расположенного в границах участка. Ориентир «одноэтажное кирпичное строение ТП №7». Почтовый адрес ориентира: обл. Архангельская, г. Котлас, ул. Серафимовича, дом 37-а	29:24:030209:38
Земли кадастровых кварталов 29:24:030203, 29:24:030207, 29:24:030209 согласно схеме расположения границ публичного сервитута	
«КЛ-10 кв ТП-22-81 Володарского 106», площадью 712 кв.м.	
установлено относительно ориентира, расположенного в границах участка. Ориентир ТП № 22 «БПК». Почтовый адрес ориентира: обл.	29:24:010303:275

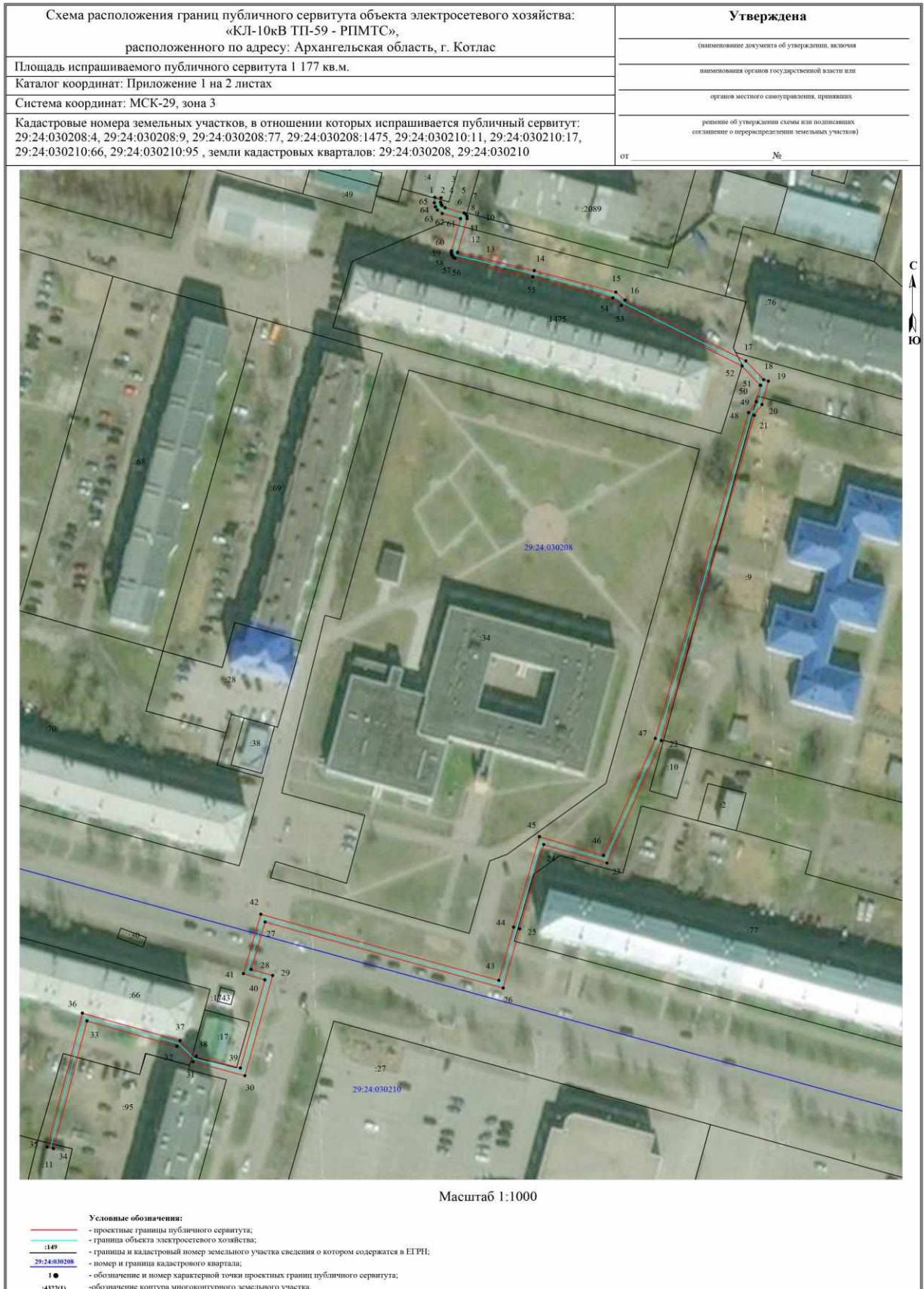
Архангельская, р-н Котласский, г. Котлас, ул. Володарского, дом 107в	
Архангельская область, г. Котлас, ул. Володарского, д. 109	29:24:010303:2498
Архангельская область, МО "Котлас", город Котлас, ул. Володарского, дом 107-а	29:24:010303:2650
Архангельская область, г. Котлас, ул. Володарского, 94	29:24:010501:140
Архангельская область, г. Котлас, ул. Володарского, д.112	29:24:010501:1165
Архангельская обл., г. Котлас, ул. Володарского, д. 110-б	29:24:010501:1213
Земли кадастровых кварталов 29:24:010303, 29:24:010501 согласно схеме расположения границ публичного сервитута	

ПРИЛОЖЕНИЕ №2
к постановлению
администрации городского округа
Архангельской области «Котлас»
от «16» марта 2023 года № 581

<p>Схема расположения границ публичного сервитута объекта электросетевого хозяйства: «ВЛ-0,4кВ с ТП 141 «Школа, гараж, котельная»», расположенного по адресу: Архангельская область, г.Котлас</p>	<p>Утверждена</p> <hr/> <p>(наименование документа об утверждении, включая</p> <hr/> <p>наименования органов государственной власти или</p> <hr/> <p>органов местного самоуправления, принявших</p> <hr/> <p>решение об утверждении схемы или подписавших</p> <p>соглашение о перераспределении земельных участков)</p>
<p>Площадь испрашиваемого публичного сервитута 817 кв.м.</p>	<p>от _____ № _____</p>
<p>Каталог координат: Приложение 1 на 1 листе</p>	
<p>Система координат: МСК-29, зона 3</p>	
<p>Кадастровые номера земельных участков, в отношении которых испрашивается публичный сервитут: 29:24:030205:1, 29:24:030205:3, 29:24:030205:4, 29:24:030205:40, 29:24:030205:1820, 29:24:030205:1867, земли кадастрового квартала: 29:24:030205</p>	
	
<p>Масштаб 1:2000</p>	
<p>Условные обозначения:</p> <ul style="list-style-type: none"> — - проектные границы публичного сервитута; — - граница объекта электросетевого хозяйства; — - границы и кадастровый номер земельного участка сведения о котором содержатся в ЕИРН; 29:24:080101 - номер и граница кадастрового квартала; 1 ● - обозначение и номер характерной точки проектных границ публичного сервитута; :4322(1) - обозначение контура многоконтурного земельного участка. 	

**Каталог координат границ публичного сервитута
объекта электросетевого хозяйства: «ВЛ-0.4кВ с ТП 141 «Школа, гараж, котельная»»**

Площадь публичного сервитута: 817 кв.м.		
Метод определения координат: Метод спутниковых геодезических измерений (определений)		
Система координат: МСК - 29, зона 3		
Средняя квадратичная погрешность определения координат характерных точек контура (Mt) = 0,10 м		
Обозначение характерных точек границ	Координаты, м	
	X	Y
1	2	3
1	285 520,64	3 540 087,85
2	285 500,10	3 540 129,11
3	285 504,54	3 540 127,13
4	285 506,41	3 540 131,34
5	285 500,76	3 540 133,87
6	285 531,73	3 540 148,08
7	285 533,61	3 540 144,44
8	285 537,49	3 540 146,43
9	285 553,64	3 540 139,13
10	285 555,94	3 540 134,46
11	285 560,07	3 540 136,50
12	285 557,88	3 540 140,94
13	285 562,26	3 540 150,95
14	285 558,05	3 540 152,80
15	285 554,17	3 540 143,93
16	285 535,81	3 540 152,24
17	285 540,18	3 540 161,89
18	285 535,99	3 540 163,78
19	285 531,03	3 540 152,81
20	285 495,03	3 540 136,31
21	285 476,59	3 540 142,25
22	285 475,17	3 540 137,86
23	285 493,55	3 540 131,94
24	285 514,59	3 540 089,70
25	285 510,34	3 540 087,26
26	285 512,63	3 540 083,27
1	285 520,64	3 540 087,85



**Каталог координат границ публичного сервитута
объекта электросетевого хозяйства: «КЛ-10кВ ТП-59 - РПМТС»**

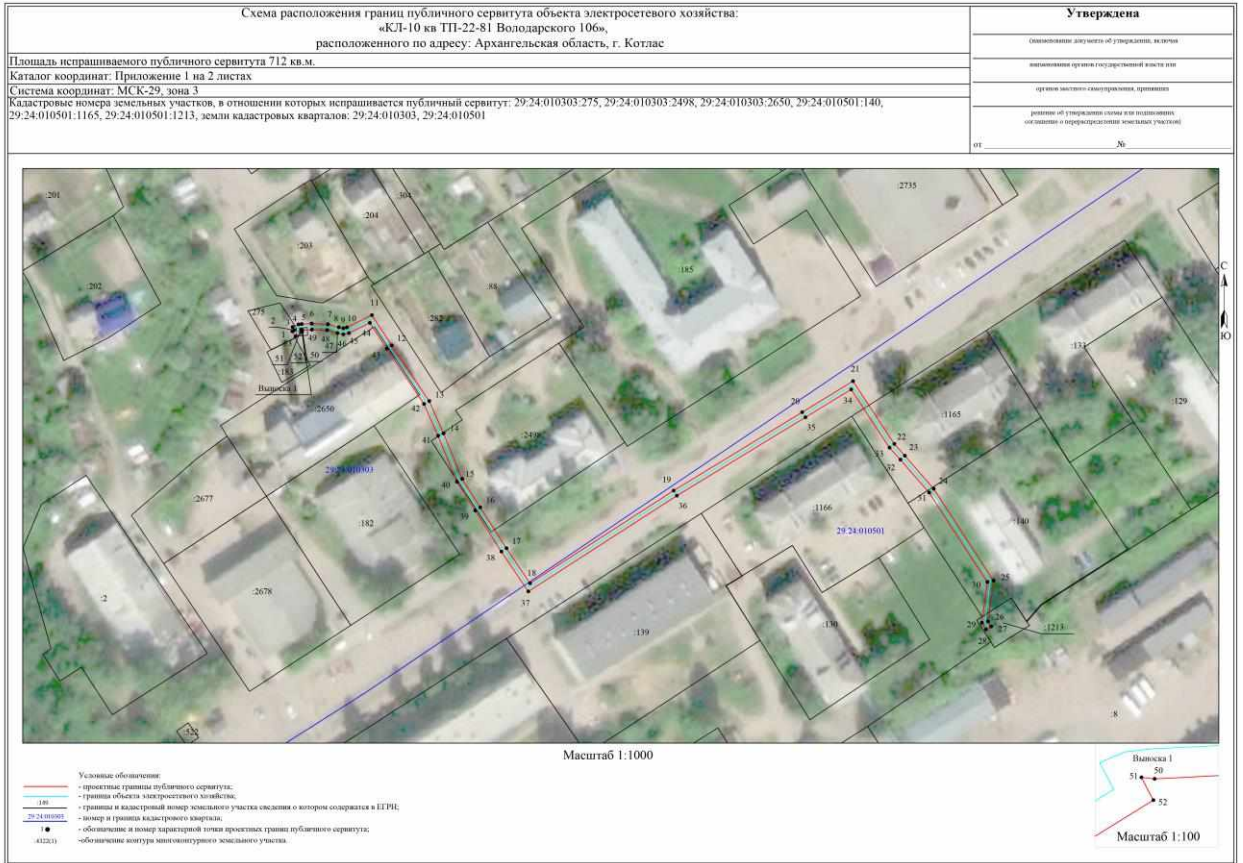
Площадь публичного сервитута: 1 177 кв.м.		
Метод определения координат: Метод спутниковых геодезических измерений (определений)		
Система координат: МСК - 29, зона 3		
Средняя квадратичная погрешность определения координат характерных точек контура (M _t) = 0,10 м		
Обозначение характерных точек границ	Координаты, м	
	X	Y
1	2	3
1	284 835,00	3 540 056,45
2	284 834,84	3 540 058,45
3	284 833,46	3 540 058,34
4	284 832,76	3 540 058,53
5	284 832,39	3 540 058,76
6	284 831,70	3 540 059,73
7	284 830,03	3 540 065,71
8	284 829,69	3 540 066,24
9	284 829,05	3 540 066,65
10	284 828,26	3 540 066,67
11	284 817,67	3 540 063,70
12	284 817,60	3 540 063,69
13	284 817,58	3 540 063,70
14	284 811,82	3 540 087,90
15	284 805,04	3 540 113,60
16	284 802,55	3 540 116,52
17	284 783,37	3 540 154,65
18	284 777,45	3 540 160,24
19	284 776,98	3 540 161,76
20	284 769,62	3 540 159,74
21	284 766,15	3 540 157,31
22	284 663,53	3 540 127,96
23	284 624,86	3 540 110,84
24	284 630,70	3 540 090,86
25	284 604,08	3 540 083,29
26	284 585,38	3 540 078,06
27	284 606,24	3 540 002,94
28	284 591,30	3 539 998,56
29	284 589,37	3 540 005,34
30	284 557,71	3 539 996,58
31	284 562,16	3 539 980,24
32	284 566,99	3 539 975,10
33	284 575,02	3 539 946,75
34	284 534,72	3 539 936,14
35	284 535,22	3 539 934,20
36	284 577,50	3 539 945,33
37	284 568,79	3 539 976,12
38	284 563,96	3 539 981,24
39	284 560,17	3 539 995,18
40	284 587,99	3 540 002,88
41	284 589,94	3 539 996,08
42	284 608,70	3 540 001,58
43	284 587,84	3 540 076,68
44	284 604,62	3 540 081,37
45	284 633,18	3 540 089,48
46	284 627,28	3 540 109,72
47	284 664,21	3 540 126,08
48	284 767,03	3 540 155,47
49	284 770,48	3 540 157,90

50	284 775,64	3 540 159,32
51	284 775,69	3 540 159,14
52	284 781,75	3 540 153,43
53	284 800,87	3 540 115,40
54	284 803,22	3 540 112,64
55	284 809,88	3 540 087,42
56	284 815,73	3 540 062,84
57	284 816,08	3 540 062,33
58	284 816,72	3 540 061,85
59	284 817,41	3 540 061,67
60	284 818,03	3 540 061,72
61	284 828,27	3 540 064,60
62	284 829,86	3 540 058,85
63	284 830,99	3 540 057,28
64	284 831,96	3 540 056,67
65	284 833,28	3 540 056,32
1	284 835,00	3 540 056,45

<p>Схема расположения границ публичного сервитута объекта электросетевого хозяйства: «КЛ-10кВ ТП-36 - ВЛ-6», расположенного по адресу: Архангельская область, г.Котлас</p>	<p style="text-align: center;">Утверждена</p> <hr/> <p style="text-align: center;">(наименование документа об утверждении, включая</p> <hr/> <p style="text-align: center;">наименования органов государственной власти или</p> <hr/> <p style="text-align: center;">органов местного самоуправления, принявших</p> <hr/> <p style="text-align: center;">решение об утверждении схемы или подписавших</p> <p style="text-align: center;">соглашение о перераспределении земельных участков)</p>
<p>Площадь испрашиваемого публичного сервитута 404 кв.м.</p>	<p>от _____ № _____</p>
<p>Каталог координат: Приложение 1 на 1 листе</p>	
<p>Система координат: МСК-29, зона 3</p>	
<p>Кадастровые номера земельных участков, в отношении которых испрашивается публичный сервитут: 29:24:040105:144, 29:24:040105:145, 29:24:040105:1153, 29:24:040105:1154 , земли кадастрового квартала: 29:24:040105</p>	
<p style="text-align: center;">Масштаб 1:1000</p>	
<p>Условные обозначения:</p> <ul style="list-style-type: none"> — - проектные границы публичного сервитута; — - граница объекта электросетевого хозяйства; — - границы и кадастровый номер земельного участка сведения о котором содержатся в ЕГРН; — - номер и граница кадастрового квартала; ● - обозначение и номер характерной точки проектных границ публичного сервитута; ● - обозначение контура многоконтурного земельного участка. 	

**Каталог координат границ публичного сервитута
объекта электросетевого хозяйства: «КЛ-10кВ ТП-36 - ВЛ-6»**

Площадь публичного сервитута: 404 кв.м.		
Метод определения координат: Метод спутниковых геодезических измерений (определений)		
Система координат: МСК - 29, зона 3		
Средняя квадратичная погрешность определения координат характерных точек контура (Mt) = 0,10 м		
Обозначение характерных точек границ	Координаты, м	
	X	Y
1	2	3
1	284 442,52	3 540 722,77
2	284 442,02	3 540 724,71
3	284 439,90	3 540 724,16
4	284 439,26	3 540 724,07
5	284 439,10	3 540 724,12
6	284 438,96	3 540 724,30
7	284 426,86	3 540 764,36
8	284 426,05	3 540 765,54
9	284 424,32	3 540 765,48
10	284 379,11	3 540 755,15
11	284 378,99	3 540 755,18
12	284 369,59	3 540 787,87
13	284 368,25	3 540 789,19
14	284 347,49	3 540 783,00
15	284 347,19	3 540 783,07
16	284 341,94	3 540 795,87
17	284 341,98	3 540 796,66
18	284 361,36	3 540 822,08
19	284 359,76	3 540 823,30
20	284 340,02	3 540 797,38
21	284 339,92	3 540 795,53
22	284 345,73	3 540 781,39
23	284 347,53	3 540 780,92
24	284 367,69	3 540 786,93
25	284 367,81	3 540 786,81
26	284 377,39	3 540 753,50
27	284 379,09	3 540 753,09
28	284 424,58	3 540 763,48
29	284 425,03	3 540 763,50
30	284 425,04	3 540 763,48
31	284 437,16	3 540 723,36
32	284 437,90	3 540 722,42
33	284 439,08	3 540 722,01
34	284 440,30	3 540 722,20
1	284 442,52	3 540 722,77



**Каталог координат границ публичного сервитута
объекта электросетевого хозяйства: «КЛ-10 кв ТП-22-81 Володарского 106»**

Площадь публичного сервитута: 712 кв.м.		
Метод определения координат: Метод спутниковых геодезических измерений (определений)		
Система координат: МСК - 29, зона 3		
Средняя квадратичная погрешность определения координат характерных точек контура (Mt) = 0,10 м		
Обозначение характерных точек границ	Координаты, м	
	X	Y
1	2	3
1	286 735,36	3 540 960,22
2	286 735,76	3 540 960,87
3	286 736,78	3 540 960,33
4	286 737,63	3 540 962,30
5	286 737,75	3 540 963,39
6	286 737,91	3 540 966,72
7	286 737,71	3 540 972,15
8	286 736,68	3 540 975,76
9	286 736,38	3 540 977,24
10	286 736,64	3 540 978,44
11	286 740,77	3 540 986,79
12	286 730,66	3 540 993,42
13	286 712,06	3 541 005,93
14	286 701,26	3 541 010,70
15	286 686,06	3 541 016,92
16	286 676,60	3 541 022,93
17	286 662,93	3 541 031,68
18	286 651,25	3 541 039,52
19	286 682,17	3 541 087,44
20	286 708,35	3 541 130,32
21	286 718,69	3 541 147,27
22	286 697,75	3 541 161,04
23	286 693,82	3 541 164,58
24	286 682,76	3 541 174,23
25	286 652,14	3 541 194,17
26	286 638,51	3 541 192,33
27	286 636,83	3 541 193,33
28	286 635,81	3 541 191,61
29	286 638,09	3 541 190,25
30	286 651,68	3 541 192,09
31	286 681,56	3 541 172,63
32	286 692,50	3 541 163,08
33	286 696,53	3 541 159,46
34	286 715,97	3 541 146,67
35	286 706,65	3 541 131,36
36	286 680,47	3 541 088,50
37	286 648,51	3 541 038,96
38	286 661,83	3 541 030,00
39	286 675,52	3 541 021,25
40	286 685,14	3 541 015,14
41	286 700,48	3 541 008,86
42	286 711,10	3 541 004,17
43	286 729,56	3 540 991,76
44	286 738,19	3 540 986,09
45	286 734,74	3 540 979,10
46	286 734,34	3 540 977,26
47	286 734,74	3 540 975,28
48	286 735,73	3 540 971,83
49	286 735,91	3 540 966,74
50	286 735,75	3 540 963,55

51	286 735,80	3 540 963,11
52	286 735,04	3 540 963,51
53	286 733,66	3 540 961,28
1	286 735,36	3 540 960,22